

**PROJETO DE INTEGRAÇÃO PARA DESENVOLVIMENTO DA
REPÚBLICA DA GUINÉ-BISSAU**

PROJETO DE INTEGRAÇÃO PARA DESENVOLVIMENTO DA REPÚBLICA DA
GUINÉ-BISSAU

NOME DO PROJETO: INSTITUTO NACIONAL DE PESQUISA AGRÍCOLA E
DESENVOLVIMENTO SUSTENTÁVEL - INPADES

PROPONENTE: ANSU MANCAL

DATA: 28 DE DEZEMBRO DE 2012.

PROJETO DE INTEGRAÇÃO PARA DESENVOLVIMENTO DA REPÚBLICA DA GUINÉ-BISSAU

ÍNDICE DO PROJETO

ASSUNTO	Pág.
INFORMAÇÕES BÁSICAS	03
SEÇÃO 1 – RESUMO DO PROJETO	04
SEÇÃO 2 – EM QUE CONTEXTO SE INSERE O PROJETO	05
2.1 - A organização	05
2.2 - Realidade da atuação do INPADES	05
2.3 - Os participantes do INPADES	06
SEÇÃO 3 – A ORGANIZAÇÃO DO PROJETO	07
3.1 - O objetivo geral do projeto	07
3.2 - Os objetivos específicos	07
3.3 - Ações que serão realizadas	07
3.4 - Os resultados esperados	07
3.5 - A coordenação e a equipe técnica do INPADES	11
SEÇÃO 4 – COMO CUIDAR DA SUSTENTABILIDADE DO INPADES	12
4.1 - A participação da comunidade no INPADES	12
4.1.1 - Conselhos Setoriais	12
4.1.2 - Conselhos Regionais	12
4.1.3 - Conselho Nacional	13
4.2 - Futuros parceiros do INPADES	13
4.3 - A interação do INPADES com as políticas públicas	14
4.4 - A divulgação do INPADES	14
SEÇÃO 5 – COMO AVALIAR O INPADES	15
5.1 - Avaliações processuais do INPADES	15
5.2 - Avaliações dos resultados do INPADES	16
SEÇÃO 6 – CRONOGRAMA DO INPADES	19
SEÇÃO 7 – RECURSOS FINANCEIROS NECESSÁRIOS PARA INPADES	20
7.1 - Orçamento resumido	20
7.2 - Orçamento físico-financeiro	21
8 APRESENTAÇÃO ESQUEMÁTICA DA COMPOSIÇÃO ESTRUTURAL E DE FLUXO DE INFORMAÇÕES NO INPADES	24

PROJETO DE INTEGRAÇÃO PARA DESENVOLVIMENTO DA REPÚBLICA DA GUINÉ-BISSAU

INFORMAÇÕES BÁSICAS

NOME DO PROJETO
INSTITUTO NACIONAL DE PESQUISA AGRÍCOLA E DESENVOLVIMENTO SUSTENTÁVEL - INPADES

PROPONENTE			
Ansu Mancal			
Nacionalidade	Guineense	Formação	Agronomia

ABRANGÊNCIA DO PROJETO
Nacional

LINHA PROGRAMÁTICA DO PROJETO
Identificação das demandas locais para inclusão produtiva
Geração da renda e da oportunidade do trabalho
Educação para a qualificação profissional
Modernização inclusiva do setor agrícola guineense
Educação política para garantir o pleno exercício da cidadania
Promoção da organização da sociedade local (comunitária) para a ação coletiva
Combate à fome e a pobreza no país
Estudo dos mercados e a identificação das oportunidades de comércio internacional
Desenvolvimento de propostas de projetos políticos estratégicos
Desenvolvimento dos projetos da integração comercial nacional
Promoção da cultura do empreendedorismo como um instrumento estratégico para desenvolvimento do país
Outros

PROJETO DE INTEGRAÇÃO PARA DESENVOLVIMENTO DA REPÚBLICA DA GUINÉ-BISSAU

SEÇÃO 1 – RESUMO DO PROJETO

A dura história do nosso país revelou a vontade e a capacidade do seu povo de superar as dificuldades, porém com impactos pouco significantes quando se refere a melhoria da qualidade de vida, o qual podemos em parte atribuir aos hábitos de viver a base do necessário, a existência de uma atividade agropecuária desarticulada e apoiada em tecnologias tradicionais e a pouca presença do estado na vida do seu povo como protetor-orientador, as mudanças estruturais principalmente familiar tornaram insustentáveis os desafios para atender as necessidades básicas, conseqüentemente agravando a situação da miséria com conseqüências sistêmicas imprevisíveis. A mobilização das competências nacionais para tirar o país da estagnação e mitigar a grande pobreza existente com intuito de assegurar em longo prazo o desenvolvimento do país, mostra a necessidade de um plano com esse propósito. O surgimento dos novos modelos organizacionais baseados em sistemas, cujas bases são a rápida troca das informações, a otimização na alocação de recursos e a integração nacional e internacional das atividades econômicas, desencadeou uma dinâmica no relacionamento e funcionamento das organizações, com exigência dos avançados mecanismos estratégicos, justificando a criação das instituições dirigidas de maneira exclusiva pela equipe com renomada capacidade técnica de buscar resultados satisfatórios para a organização. Como base de sustentação de quaisquer atividades tem se uma estratégia, sob cuidado dos gestores ou a alta direção, que, com informações sobre os ambientes interno e externo proporcionam além de uma clara percepção das oportunidades ou da atuação, definem sua estratégia. É imprescindível para o bom êxito dessa estratégia que haja um perfeito alinhamento entre os objetivos. Se as organizações têm estratégias previamente definidas, aliadas a capacidade de realização de atividades, complementadas por uma visão interna e externa da realidade e aliada às competências, a programação de suas ações se torna mais fácil devido ao compromisso das pessoas em construir um projeto de futuro. O interesse em executar as tarefas por pessoas ou mesmo grupos de pessoas necessita de estímulos que indicam benefícios claros e possíveis. Com as ações propostas, intervindo nas causas que geram os grandes problemas na sociedade guineense, espera-se melhorar o desempenho das atividades das várias organizações e pessoas, trazendo benefícios para a sociedade, com isso conseguir importantes passos para o desenvolvimento sustentável da Guiné-Bissau. Para a metodologia, considerou-se que o INPADES terá abrangência nacional, buscando contemplar todas as áreas geográficas e científicas; despertando o espírito empreendedor em cada guineense em prol do local. O orçamento total para instalação e o funcionamento no primeiro ano será de US\$ 602.203,92. Com a implantação deste projeto, espera-se melhorar a qualidade de vida da população local, dinamizar mais a atividade econômica local e aperfeiçoar a habilidade econômica do país em responder as mudanças internacionais.

PROJETO DE INTEGRAÇÃO PARA DESENVOLVIMENTO DA REPÚBLICA DA GUINÉ-BISSAU

SEÇÃO 2 – EM QUE CONTEXTO SE INSERE O PROJETO

2.1 - A organização

A dura história do nosso país revelou a vontade e a capacidade do seu povo de superar as dificuldades, porém com impactos pouco significantes quando se refere a melhoria da qualidade de vida, o qual podemos em parte atribuir aos hábitos de viver a base do necessário, a existência de uma atividade agropecuária desarticulada e apoiada em tecnologias tradicionais e a pouca presença do estado na vida do seu povo como protetor-orientador, as mudanças estruturais principalmente familiar tornaram insustentáveis os desafios para atender as necessidades básicas, conseqüentemente agravando a situação da miséria, com conseqüências sistêmicas imprevisíveis.

A mobilização das competências nacionais para tirar o país da estagnação e mitigar a grande pobreza existente com intuito de assegurar em longo prazo o desenvolvimento do país, mostra a necessidade de um plano com esse propósito. O desenvolvimento do país precisa ter uma orientação global, percebe-se a necessidade de esforços conjuntos para a construção não apenas de mais uma instituição, mas a transformação econômica e social do país, dirigido com rígidos critérios técnicos para o exercício de todas as funções de confiança; com programa institucional que se afirmará no curso de suas atividades independente das modificações de pessoas na alta administração pública. Nesse sentido surgiu a ideia de Instituto Nacional de Pesquisa Agrícola e Desenvolvimento Sustentável (INPADES).

O Instituto Nacional de Pesquisa Agrícola e Desenvolvimento Sustentável – INPADES, será um órgão do Ministério da Agricultura e Pesca da República da Guiné-Bissau, que incorporará os profissionais das mais diversas áreas do conhecimento num trabalho conjunto com sociedade guineense como um todo em prol do desenvolvimento sustentável do país (República da Guiné-Bissau). A sua ação se resumirá em pesquisas, orientações e capacitações necessárias para melhoria da qualidade de vida da sociedade guineense.

2.2 - Realidade da atuação do INPADES

O surgimento de novos modelos organizacionais baseados em sistemas, cujas bases são a rápida troca das informações, a otimização na alocação de recursos e a integração nacional e internacional da atividade econômica; desencadeou uma dinâmica no relacionamento e funcionamento das organizações, com exigência dos avançados mecanismos estratégicos, justificando a criação das instituições dirigidas de maneira exclusiva pela equipe com renomada capacidade técnica de buscar resultados satisfatórios para a organização.

Abandonar as políticas e soluções emergências significa refletir e agir antes da identificação das necessidades, a realização de trabalhos capazes de influir na modificação do atraso econômico, político e social com que se depara o nosso país é sinal de compromisso patriótico que norteia e alimenta a vontade de ser guineense e viver nela por ela.

A compreensão apenas emocional e pontual dos problemas da República da Guiné-Bissau prejudica a identificação dos seus aspectos mais importantes, resultando nas ações

PROJETO DE INTEGRAÇÃO PARA DESENVOLVIMENTO DA REPÚBLICA DA GUINÉ-BISSAU

meramente defensivas, no entanto querer desenvolver o país a partir das ações políticas de exclusiva natureza partidária com uma fraca participação popular traduz uma visão simplista do problema que explicita apenas os aspectos mais visíveis do desenvolvimento.

O INPADES terá como sua missão “o desenvolvimento sustentável da República da Guiné-Bissau”. Atuará de forma implacável na busca da melhoria das condições de vida da sociedade guineense, na qualificação política para o pleno exercício da cidadania, na educação para cultura do empreendedorismo, na integração comercial nacional e na busca incessante de altos níveis de competitividade.

2.3 - Os participantes do INPADES

O INPADES terá como participantes os profissionais das mais diversas áreas de conhecimento que constituem quadros funcionários públicos do país de nacionalidades guineense; trabalhando em parceria com comunidades locais, diferentes poderes públicos e as organizações internacionais parceiros da Guiné-Bissau. Buscará parcerias com outras instituições de desenvolvimento com atuações relacionadas nos mais diversos cantos do mundo, procurando trocas de experiência e qualificação dos seus quadros funcionários os quais serão disseminadores das habilidades e conhecimentos adquiridos para toda a nação guineense.

PROJETO DE INTEGRAÇÃO PARA DESENVOLVIMENTO DA REPÚBLICA DA GUINÉ-BISSAU

SEÇÃO 3 – A ORGANIZAÇÃO DO PROJETO

3.1 - Objetivo Geral		
A integração dos conhecimentos e os esforços de maneira convergente na busca do desenvolvimento sustentável da República da Guiné-Bissau.		
3.2 - Objetivo Específico	3.3 - Ação	3.4 - Resultados esperados
01. Identificação das demandas locais para inclusão produtiva;	A. Diagnostico da realidade produtiva de cada setor administrativo;	Informações que permitem conhecer melhor o setor quanto a sua atividade econômica;
	B. Identificação dos pontos críticos de cada realidade diagnosticada e do seu potencial produtivo;	Relatório detalhado do perfil socioeconômico e potencial produtivo de cada setor;
	C. Mapeamento do perfil e do potencial produtivo do país de acordo com setores administrativos que o constituem.	Mapa do perfil socioeconômico e de potencial produtivo do país segundo a divisão administrativa setorial.
02. Educação para qualificação profissional;	A. Cursos de capacitação para elaboração de projetos de investimento;	Projetos de investimento elaborados pelas comunidades locais, pessoas capacitadas para dar continuidade aos cursos de capacitação (Formadores) e aumento da produção per capita
	B. Assistências e acompanhamentos na implementação e gestão dos projetos;	Redução dos riscos e erros na execução dos projetos e aumento de chance de sucesso
	C.	

PROJETO DE INTEGRAÇÃO PARA DESENVOLVIMENTO DA REPÚBLICA DA GUINÉ-BISSAU

03. Geração da renda e da oportunidade do trabalho;	A. Implantação dos projetos dos investimentos elaborados pelas comunidades;	Geração do emprego e da renda local, redução do êxodo rural e o fortalecimento do capital humano local;
	B. Realização das atividades que permitam trocas das experiências e a identificação das oportunidades dos negócios (feiras, conferências, palestras de caráter intercambial, etc.)	Surgimento dos novos negócios, mais geração do emprego e da renda, expansão dos mercados, melhoramento do relacionamento, intercâmbios culturais e aprimoramento qualitativo;
	C. Créditos do investimento e do custeio para desenvolvimento dos projetos;	Facilitar a execução dos projetos e a adoção das modernas tecnologias que aumentam a eficiência e conseqüentemente a capacidade competitiva do país.
04. Modernização inclusiva do setor agrícola guineense;	A. Capacitação para o uso de novas tecnologias;	Garantir a disponibilidade da mão de obra local para operacionalização das atividades;
	B. Orientação para adoção das tecnologias adequadas para cada realidade;	Evitar a aquisição das tecnologias ultrapassadas ou as que serão subutilizadas com grandes perdas por depreciação ou superutilizadas e conseqüentemente ter a vida útil reduzida;
	C. Facilitar adoção de tecnologias necessárias para melhorar a atividade econômica agrícola do país.	Produtores mais habilitados para responder aos desafios que a sociedade e os mercados colocam.
05. Educação política para garantir o pleno exercício da cidadania;	A. Expansão do conceito da democracia através das campanhas de sensibilização;	Conhecimento dos direitos e deveres no mundo democrático;
	B. Promoção de cursos sobre a importância da participação de todos na construção do país;	Conhecimento do papel de cada um no processo do desenvolvimento, e, os formadores para continuar os cursos;

PROJETO DE INTEGRAÇÃO PARA DESENVOLVIMENTO DA REPÚBLICA DA GUINÉ-BISSAU

	C. Trabalhos políticos da base para luta coletiva.	Conhecimento do poder político das comunidades na tomada de decisões que orientam o país e desenvolvimento da cultura de luta coletiva, ou seja, empoderamento, ou melhor, a revelação do poder político administrativo das comunidades locais.
06. Promoção da organização da sociedade local (comunitária) para a ação coletiva;	A. Cobrar representações comunitárias junto à INPADES para trabalhos coletivos com sociedades locais;	Decisões e propostas comunitárias junto a instituições governamentais, internacionais e outros parceiros; melhoria do relacionamento político familiar nas comunidades;
	B. Promover eventos de grandes importâncias locais que exigem a participação exclusiva dos representantes comunitários;	Desenvolvimento das lideranças comprometidas com o sucesso da comunidade e o fortalecimento do poder da delegação comunitária;
	C. Desenvolver atividades locais sob a responsabilidade dos representantes comunitários.	Prover à comunidade a capacidade de escolher e cobrar resultados dos seus representantes.
07. Combate à fome e a pobreza;	A. Elevar o nível da produção local dos alimentos;	A produção em quantidade capaz de cobrir a demanda local e gerar excedente para a exportação;
	B. Integração comercial entre setores administrativos do país;	Intensificação das relações comerciais entre setores com cada uma aproveitando a sua vantagem comparativa;
	C. Educação profissionalizante.	Pessoas capacitadas para responder de forma independente frente a seus problemas.
08. Estudo dos mercados e a identificação das oportunidades do comércio internacional;	A. Pesquisas do mercado;	Informações que auxiliam os produtores a decidir;
	B. Participação nos eventos internacionais;	Descobrir as oportunidades dos negócios que o mercado internacional oferece;

PROJETO DE INTEGRAÇÃO PARA DESENVOLVIMENTO DA REPÚBLICA DA GUINÉ-BISSAU

	C. Realização das palestras sobre negócios nacionais e internacionais.	Transmissão dos sinais e das oportunidades dos negócios aos produtores, e, produtores mais habilitados em negociação.
09. Desenvolvimento das propostas dos projetos políticos estratégicos;	A. Análise do desenvolvimento dos setores administrativos;	Relatórios dos estudos, mostrando detalhadamente o progresso e as limitações de cada setor;
	B. Conferências em níveis setoriais, regionais e nacional;	Propostas políticas com participação direta das comunidades;
	C. Estudo dos impactos das políticas públicas em andamento no país.	Correções dos erros das ações governamentais sobre o desenvolvimento do país.
10. Desenvolvimento de projetos de integração comercial nacional	A. Plano comercial nacional;	Mapa comercial do país com produtos de cada setor de acordo com a sua vantagem comparativa;
	B. Propostas dos projetos públicos para intensificação da relação comercial interna;	Facilitar transações comerciais entre setores e/ou regiões;
	C. Feiras de exposições intersetoriais e/ou interregionais.	Descobertas das oportunidades internas dos negócios.
11. Promoção da cultura do empreendedorismo como um instrumento estratégico para o desenvolvimento do país;	A. Cursos e palestras sobre empreendedorismo;	Empreendedores e formadores nacionais;
	B. Feiras do empreendedor;	Intensificação das ações empreendedoras por iniciativas pessoais;
	C. Campanhas nacionais do estímulo a empreendedorismo através das facilidades das ações.	Intensificação das ações empreendedoras por motivações do Estado.
12. Outros.	A.	
	B.	
	C.	

PROJETO DE INTEGRAÇÃO PARA DESENVOLVIMENTO DA REPÚBLICA DA GUINÉ-BISSAU

3.5 - A coordenação e a equipe técnica do INPADES

Composição da equipe do Projeto

Nome	Função no Projeto	Formação Profissional	Tipo do vínculo	Carga horária semanal
x	Coordenador geral	x	x	8
x	Coordenador do núcleo econômico	x	x	8
x	Coordenador do núcleo de educação	x	x	8
x	Coordenador do núcleo de saúde	x	x	8
x	Coordenador do núcleo Social	x	x	8
x	Coordenador do núcleo de comunicações	x	x	8

PROJETO DE INTEGRAÇÃO PARA DESENVOLVIMENTO DA REPÚBLICA DA GUINÉ-BISSAU

SEÇÃO 4 – COMO CUIDAR DA SUSTENTABILIDADE DO INPADES

4.1 - A participação da comunidade no INPADES

Para a metodologia, considerou-se que o INPADES terá abrangência nacional, buscando contemplar todas as áreas geográficas e científicas; despertando o espírito empreendedor em cada guineense em prol do local. Na sociedade democrática, tanto os políticos quanto os formuladores das políticas prestam atenção especial às aspirações da maioria dos cidadãos e estão permanentemente testando a opinião pública antes de tomar medidas e determinar políticas.

O envolvimento direto das comunidades locais na operacionalização e gestão deste projeto significa dar voz às pessoas que trazem a necessidade que o projeto busca atender; o que confere a legitimidade ao projeto, e, ao mesmo tempo é uma forma de apoiar o desenvolvimento dessas pessoas. Neste sentido, a instituição terá a sua operacionalização e gestão feita por Conselhos Setoriais, Regionais e Nacional, com suas respectivas constituições e atribuições especificadas. Esses conselhos serão compostos da seguinte forma:

4.1.1 - Conselhos Setoriais

As comunidades que constituem cada setor indicarão um representante para constituir o membro do conselho setorial, o qual levará as decisões e as propostas da sua comunidade para debates deste órgão setorial de modo a constituir uma única linha de decisões e propostas setoriais. Nas cidades como sedes setoriais e secções será permitido mais de um representante, número esse a ser definido, mas que dependerá do seu tamanho populacional; nas aldeias será permitido apenas um representante. Todos os representantes serão indicados por processos democraticamente aceitos respeitando as particularidades culturais de cada comunidade, mas não serão aceitos privilégios familiares na indicação dos representantes. Será recomendada a escolha dos representantes com condições e habilidades em negociações, desenvoltura na apresentação dos argumentos que sustentam a posição da comunidade que representa, de modo a defender implacavelmente benefícios sociais para o mesmo respeitando os parceiros.

4.1.2 - Conselhos Regionais

Os conselhos regionais serão formados por representantes dos conselhos setoriais escolhidos nas assembleias dos mesmos por votação. Será recomendada a escolha dos representantes com condições e habilidades em negociações, desenvoltura na apresentação dos argumentos que sustentam a posição da comunidade que representa, de modo a defender implacavelmente benefícios sociais para o mesmo respeitando os parceiros. Cada setor administrativo terá dois delegados nos conselhos regionais.

PROJETO DE INTEGRAÇÃO PARA DESENVOLVIMENTO DA REPÚBLICA DA GUINÉ-BISSAU

4.1.3 - Conselho Nacional

O conselho nacional será formado por representantes dos conselhos regionais escolhidos nas assembleias dos mesmos por votação. Será dada a recomendação idêntica a dado para formação de outros conselhos (escolha dos representantes com condições e habilidades em negociações, desenvoltura na apresentação dos argumentos que sustentam a posição da comunidade que representa, de modo a defender implacavelmente benefícios sociais para o mesmo respeitando os parceiros). Cada região administrativa terá quatro delegados no conselho nacional. Também serão membros do conselho nacional Ministro da agricultura e pesca, o coordenador geral do INPADES, os coordenadores e vice-coordenadores dos núcleos, um representante do executivo, um representante da presidência da república, um representante do poder judiciário e um representante do poder legislativo.

4.2 - Futuros parceiros do INPADES

Nome do Parceiro	Tipo de Contribuição
Presidência da república	Articulação nacional e internacional
Poder executivo	Financeira, técnica e recursos humanos
Poder judiciário	Técnica e recursos humanos
Poder legislativo	Leis e projetos necessários para o pleno funcionamento da instituição e suas ações
Organização das Nações Unidas para a Alimentação e a Agricultura - FAO	Financeira e técnica
Programa das Nações Unidas para o Desenvolvimento - PNUD	Financeira e técnica
Organização das Nações Unidas para a Educação, a Ciência e a Cultura - UNESCO	Financeira e técnica
Organização Mundial da Saúde - OMS	Financeira e técnica
União Europeia - UE	Financeira e técnica
Comunidade Econômica dos Estados da África Ocidental - CEDEAO	Financeira e técnica
União Africana - UA	Financeira e técnica
Fundo das Nações Unidas para a Infância - UNICEF	Financeira e técnica
Comunidade dos Países de Língua Portuguesa - CPLP	Financeira e técnica
Associações comunitárias	Técnica e recursos humanos
Outros	

PROJETO DE INTEGRAÇÃO PARA DESENVOLVIMENTO DA REPÚBLICA DA GUINÉ-BISSAU

4.3 - A interação do INPADES com políticas públicas

O planejamento das soluções dos problemas complexos como referentes a desenvolvimento requer articulação entre diferentes órgãos atuantes no país, soluções isoladas produzem fracos resultados e as vezes agravam os problemas que buscam solucionar. O INPADES respeitará plenamente a autonomia das diferentes instituições publicas e privadas do país e irá trabalhar de forma harmoniosa com todos para o desenvolvimento sustentável do país, respeitando plenamente a constituição da república e as leis que regem o funcionamento da mesma. Serão expressamente proibidas as ações que visem benefícios partidários, com intuito de juntar toda a comunidade guineense na luta por uma única causa, a “República da Guiné-Bissau”.

O INPADES buscará maximizar a eficiência das políticas públicas, quanto à melhoria da qualidade de vida da sociedade guineense nos trabalhos com os seus parceiros. O seu programa institucional no curso de suas atividades independerá das modificações na alta administração pública.

4.4 - A divulgação do INPADES

O Instituto Nacional de Pesquisa Agrícola e Desenvolvimento Sustentável (INPADES) será apresentado à comunidade guineense por diferentes meios, mas o principal será presencial, sendo apresentados por sua alta administração acompanhados dos representantes dos seus parceiros nacionais. Outras formas de apresentação serão através das cadernetas com projeto completo, programas nas rádios e televisão principalmente nacionais.

Planejamento das atividades de divulgação

Instrumentos / Mídias	Quantidade	Propósito	Custo (R\$)	Período
Presencial	32	Apresentação do projeto e sua operacionalização	5.284,48 (165x32)	A definir
Radio Nacional	A definir	Divulgação do projeto e sua operacionalização	A definir	A definir
Televisão Nacional	A definir	Divulgação do projeto e sua operacionalização	A definir	A definir
Cadernetas	A definir	Divulgação do projeto e sua operacionalização	A definir	A definir

PROJETO DE INTEGRAÇÃO PARA DESENVOLVIMENTO DA REPÚBLICA DA GUINÉ-BISSAU

SEÇÃO 5 - COMO AVALIAR O INPADES

5.1 - Avaliações processuais do INPADES

O INPADES desenvolverá um instrumento técnico de avaliação processual, no qual terá vários componentes e alguns destes serão reuniões pré-datadas dos núcleos e a coordenação geral, dos núcleos, dos conselhos setoriais, regionais e nacional e das organizações da base comunitária. As lacunas de matriz de avaliação processual serão preenchidas por equipe técnica do INPADES após a formação desses.

Matriz da avaliação processual

Objetivo específico	Perguntas de avaliação	Indicadores quantitativos	Indicadores qualitativos	Fontes de informação	Formas de coleta de dados	Periodicidade
1	01					
2	02					

PROJETO DE INTEGRAÇÃO PARA DESENVOLVIMENTO DA REPÚBLICA DA GUINÉ-BISSAU

5.2 - Avaliações dos resultados do INPADES

O INPADES publicará anualmente um relatório principal, formado por sub-relatórios dos seus respectivos núcleos. Nestes constarão minuciosamente detalhada todas as atividades desenvolvidas e seus respectivos resultados durante o ano; serão ilustrados os resultados alcançados em cada objetivo específico supradefinida, e o estado das metas estabelecidas. O relatório será discutido na última reunião anual de conselho nacional antes da sua publicação.

Parte da matriz de avaliação será completada por equipe técnica do INPADES, logo após ser aprovado.

Matriz da avaliação de resultados

Objetivo específico	Perguntas de avaliação	Indicadores quantitativos	Indicadores qualitativos	Fontes de informação	Formas de coleta de dados	Periodicidade
01 - Identificação das demandas locais para inclusão produtiva	01 - A comunidade está satisfeita quanto à ilustração de suas necessidades de intervenção do estado					
02 - Educação para qualificação profissional	02.					
03 - Geração de renda e oportunidade de trabalho						
04 - Modernização						

PROJETO DE INTEGRAÇÃO PARA DESENVOLVIMENTO DA REPÚBLICA DA GUINÉ-BISSAU

inclusiva do setor agrícola guineense						
05 - Educação política para garantir o pleno exercício da cidadania						
06 - Promoção da organização da sociedade local (comunitária) para ação coletiva						
07 - Combate à fome e pobreza						
08 - Estudo dos mercados e identificação de oportunidades de comercio internacional						
09 - Desenvolvimento de propostas de projetos políticos estratégicos						
10 -						

PROJETO DE INTEGRAÇÃO PARA DESENVOLVIMENTO DA REPÚBLICA DA GUINÉ-BISSAU

Desenvolvimento de projetos de integração comercial nacional						
11 - Promoção da cultura de empreendedorismo como instrumento estratégico para desenvolvimento do país						
12 - Outros						

PROJETO DE INTEGRAÇÃO PARA DESENVOLVIMENTO DA REPÚBLICA DA GUINÉ-BISSAU

SEÇÃO 6 – CRONOGRAMA DO INPADES

Órgão	Atividade	Mês 01	Mês 02	Mês 03	Mês 04	Mês 05	Mês 06	Mês 07	Mês 08	Mês 09	Mês 10	Mês 11	Mês 12
Conselho Nacional	Reunião		X ²									X ¹	
Conselho Regional	Reunião		X ²										X ¹
Conselho Setorial	Reunião	X ¹									X ²		
Núcleos e coord. Geral	Reunião												
Núcleos	Reunião												
	Publicação do relatório												x
Eventos e outras	A definir												

Esse cronograma é referente às atividades dos conselhos e núcleos, vale salientar que cada núcleo terá seus próprios cronogramas definidas pela equipe de acordo com suas atividades.

PROJETO DE INTEGRAÇÃO PARA DESENVOLVIMENTO DA REPÚBLICA DA GUINÉ-BISSAU

SEÇÃO 7 – RECURSOS FINANCEIROS NECESSÁRIOS PARA INPADES

7.1 - Orçamento resumido

Os problemas do planejamento, operacionalização e gestão com que se defrontará serão variados, desafiadoras e exigirão investimentos no estudo de suas atividades a nível administrativas, operacionais e na integração dos seus programas principalmente no que diz respeito aos recursos humanos. O financiamento do total do orçamento da instalação e de operacionalização do INPADES no seu primeiro ano será da responsabilidade do governo da Guiné-Bissau, mas com a possibilidade de buscar junto dos parceiros do desenvolvimento do país o apoio neste sentido.

Orçamento Resumido

Parceiro	Valor do Investimento (em US\$)
Governo da República da Guiné-Bissau	602.203,92
Total	602.203,92

Esse orçamento representa a quantia necessária para a instalação e o perfeito funcionamento do INPADES no primeiro ano. Foram tomados como referencia os preços vigentes no mercado brasileiro em 2012 (exceto combustível), por serem mais acessíveis para o autor do projeto, no qual se procurou aliar preço e qualidade. Não foi incluído no orçamento o custo do terreno para instalação do bloco central que acomodará salas de pesquisa e auditório do INPADES (Sede de INPADES), porque considerou-se que o mesmo já se encontra a disposição do país nas instalações do Ministério da Agricultura e Pesca, e, as salas de trabalho para conselhos setoriais e regionais serão concedidos pelas administrações correspondentes nas suas edificações; mas poderia ser incluso como contrapartida dos governos setoriais, regionais e nacional se não fosse as dificuldades de obter informações sobre valores correspondentes, os quais tornaram impossível o seu compute no orçamento.

Após a instalação o INPADES terá um orçamento anual aproximadamente de US\$ 28.614,24 para o funcionamento regular de todos os seus órgãos, não estando incluso as despesas com cursos de capacitação, treinamentos e outros eventos que surgiram no decorrer dos trabalhos. Os subprojetos que constituirão as partes deste grande projeto terão seus detalhamentos elaborados pela equipe técnica do INPADES e apresentados a parceiros no momento adequado para não comprometer as suas operacionalizações e resultados esperados.

PROJETO DE INTEGRAÇÃO PARA DESENVOLVIMENTO DA REPÚBLICA DA GUINÉ-BISSAU

7.2 ORÇAMENTO FÍSICO-FINANCEIRO

Item	Q ^{dade}	Valor unitário (US\$)	Valor total (US\$)
1. CUSTOS FIXOS			
*1.01 - Sala para núcleos (1 para cada com ar condicionado)	05	406.211,80	406.211,80
*1.02 - Sala de reunião (Auditório – capacidade 330 pessoas) Mesa para oito pessoas, sistema de som e de ar condicionado	01		
1.03 – Computadores (5 para cada núcleo e 1 para auditório) (DELL Vostro 260 Slim)	21	894,04	18.774,84
1.04 - Mesas de Computadores (5 cada núcleo e 1 para auditório) – Kit Espanha Tabaco- Politorno	21	228,90	4.806,90
1.05 - Cadeiras p/co. (5/núcleo e 1 para auditório) Pol. Gir. Diretor Maiorca - Designflex *	21	78,40	1.646,40
1.06 – Projetores (1 para cada núcleo e 1 para auditório) (Sony VPL-EX100 2300 Lumens)	06	825,23	4.951,38
1.07 - Quadros de projeção (1 para cada núcleo e 1 para auditório)	06	206,42	1.238,52
1.08 - Mesas de trabalho (grande) (1 para cada núcleo – 4m x 1,20m)	05	899,08	4.495,40
1.09 - Cadeiras p. mesas de trabalho (8 para cada núcleo) (Giratória Presidente - CX70A)	40	158,26	6.330,40
1.10 - Armários (1 para cada núcleo e 1 para coordenação geral) (Alto 2 Portas Kappesberg)	06	274,77	1.648,62
1.11- Impressoras (1 para cada núcleo) (Multifuncional HP Laserjet Pro M1536DNF)	05	779,36	3.896,80
1.12 – Copiadora (Multifuncional HP - LaserJet M2727)	01	2.109,63	2.109,63
1.13 – Estabilizadores (2 para cada núcleo e 1 para auditório) (Bivolt 1000VA Sol Net NT)	11	110,05	1.210,55
1.14 - Computadores para conselhos regionais (DELL Vostro 260 Slim)	08	894,04	7.152,32
1.15 - Mesas de computador para conselhos regionais (MC-8007 Branca)	08	96,28	770,24
1.16 - Cadeiras para mesas de comp. de conselhos regionais*	08	78,40	627,20
1.17 - Estabilizadores para comp. de conselhos regionais (Bivolt 1000VA Sol Net NT)	08	110,05	880,40
1.18 - Computadores para conselhos setoriais (DELL Vostro 260 Slim)	32	894,04	28.609,28
1.19 - Mesas de computador para conselhos setoriais (MC-8007 Branca)	32	96,28	3.080,96

PROJETO DE INTEGRAÇÃO PARA DESENVOLVIMENTO DA REPÚBLICA DA GUINÉ-BISSAU

1.20 - Cadeiras para mesas de comp. de conselhos setoriais*	32	78,40	2.508,80
1.21 - Estabilizadores para comp. de conselhos setoriais (Bivolt 1000VA Sol Net NT)	32	110,05	3.521,60
1.22 – Impressoras para conselhos setoriais (Officejet Pro 8100DWN BR CM752A - HP)	32	137,16	4.389,12
1.23 – Grampeadoras (01 para cada núcleo) (25 Fls Half Strip Easy Cinza/ Laranja 455211- MAPED)	05	16,47	82,35
1.24 – Perfuradora de papel ajustável (ACRILEX METAL 2F 22125 25F)	02	8,55	17,10
1.25 – Carro para viagens (Sprinter Van 313 Executiva 10 Lugares 2012 0km)	01	55.917,43	55.917,43
1.26 – Computadores portáteis (Notebook) (1 para cada núcleo) (DELL vostro 3560 core i3)	05	1.031,65	5.158,25
1.27 - Grampeadoras (para c. reg.) (25 Fls Half Strip Easy Cinza/ Laranja 455211- MAPED)	08	16,47	131,76
1.28 - Grampeadoras (para c. s.) (25 Fls Half Strip Easy Cinza/ Laranja 455211- MAPED)	32	16,47	527,04
1.29 - Bulk ink sem tinta para impressoras epson tx123 / tx25 / tx125	37	68,81	2.545,97
SUB-TOTAL DE CUSTOS FIXOS			573.241,06
2. PESSOAL			
2.1- Coordenação			
2.1.1 – Coordenador e vice-coordenador Geral	02	0,00	0,00
2.1.2 – Coordenadores e vice-coordenadores dos núcleos	10	0,00	0,00
2.1.3 – Membros quadros superiores	40	0,00	0,00
2.1.4 – Representantes das instituições publicas	04	0,00	0,00
2.1.5 - Auxiliar de Escritório	02	0,00	0,00
2.1.6 – Chefes dos conselhos regionais	08	0,00	0,00
2.1.7 - Chefes dos conselhos setoriais	32	0,00	0,00
2.1.8 – Auxilio financeiro (2 diárias de viagens para equipe 6 p.)	80	165,14	13.211,20
SUB-TOTAL DE PESSOAL			13.211,20
4. MANUTENÇÃO			
4.1 - Equipamentos de Segurança (Extintores de incêndio) 5BC - 6 Kg - EN019	02	174,31	348,62
SUB-TOTAL DE MANUTENÇÃO			348,62
5. MATERIAL			

PROJETO DE INTEGRAÇÃO PARA DESENVOLVIMENTO DA REPÚBLICA DA GUINÉ-BISSAU

5.1 – Blocos de papel (resma) (10 para cada núc. e c. geral e 2 para cada conselho)	140	7,43	1.040,20
5.2 – Tinta para impressoras de conselhos setoriais	32	18,30	585,60
5.3 – Caneta (03 caixas para cada núcleo) (Esferográfica Cristal c/50 Média 1.0 Azul)	15	9,13	136,95
5.4 – Grampos (03 caixas para cada núcleo)	15	1,15	17,25
5.5- Grampos (01 caixa para conselho)	40	1,15	46,00
5.6 – Pastas de arquivo (02 para cada núcleo e coor. Geral)	12	5,04	60,48
5.7 – Tinta para copiadora (01L de cada cor) serie pro 8100	04	20,30	81,20
5.8 - Tinta para imp. de núc. (01L de cada cor) serie pro 8100	20	20,30	406,00
SUB-TOTAL DE MATERIAL			2.373,68
6. TRANSPORTE			
6.1 – Combustível (para 64 visitas a setores e 16 a regiões) Média de 100 litros por viagem**	8.000 litros	1,60	12.800,00
6.3 - Taxi			229,36
SUB-TOTAL DE TRANSPORTE			13.029,36
TOTAL ANUAL DE DESPESAS (1º Ano)			602.203,92

*Bloco único, tomado como referência uma construção semelhante à desejada na Universidade Federal do Ceará (2012).

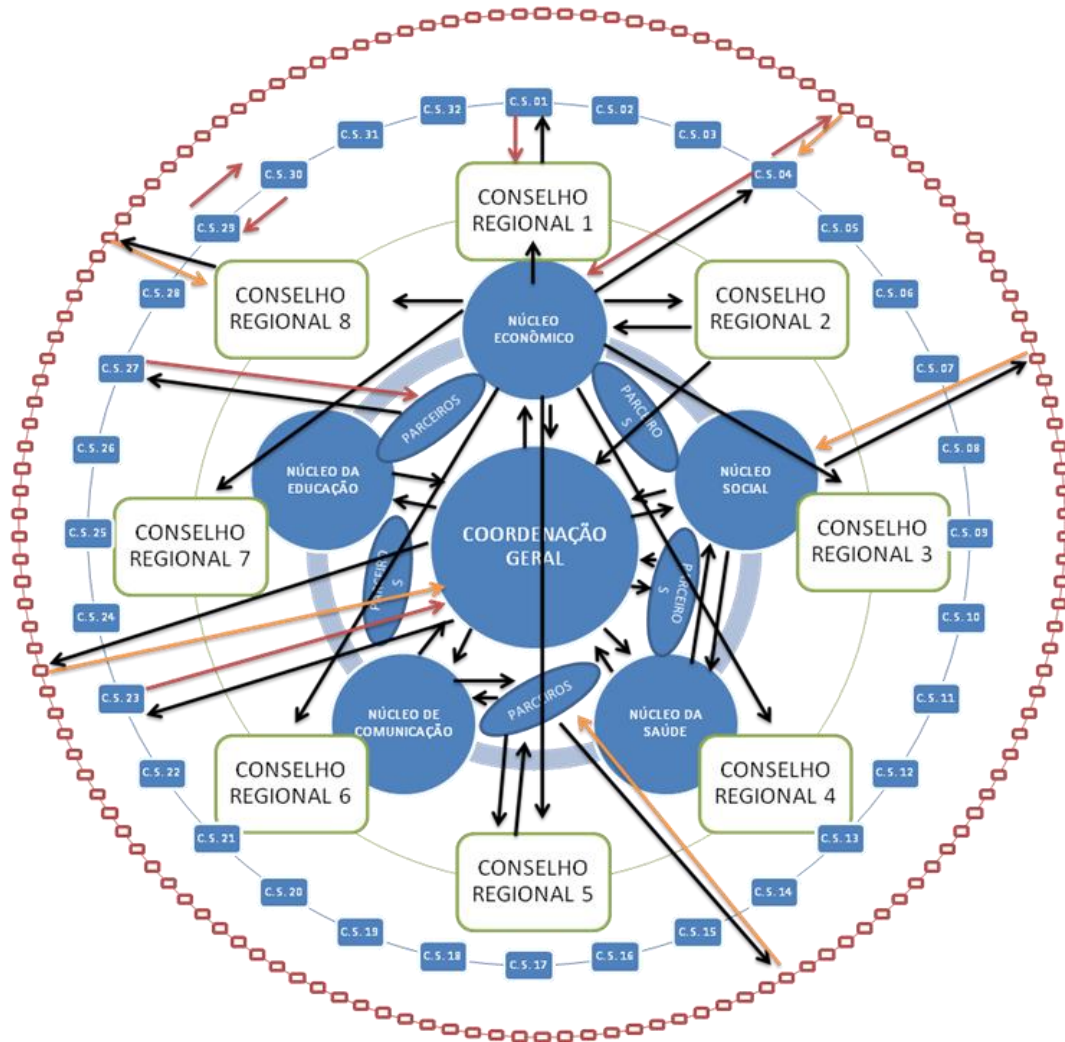
**Preço no mercado guineense.

Cotação de Dólar, dia 19/12/2012. US\$ 1,00 = R\$ 2,18.

Diesel (Guiné-Bissau) 700 FCFA/L aproximadamente US\$ 1,60/L.

PROJETO DE INTEGRAÇÃO PARA DESENVOLVIMENTO DA REPÚBLICA DA GUINÉ-BISSAU

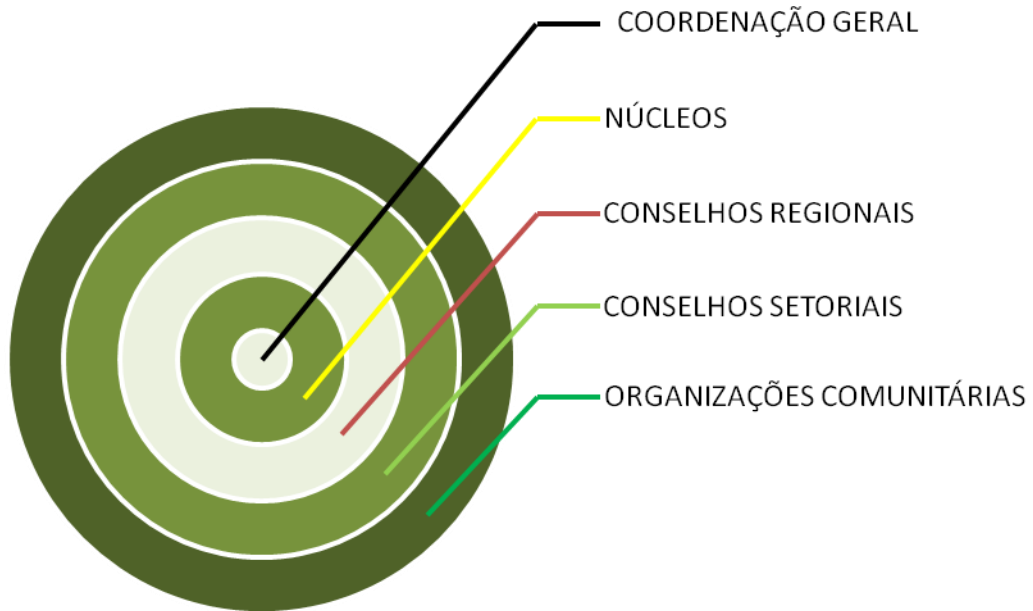
8 APRESENTAÇÃO ESQUEMÁTICA DA COMPOSIÇÃO ESTRUTURAL E DE FLUXO DE INFORMAÇÕES NO INPADES



As setas indicam fluxos de informações e relações no processo funcional do INPADES.

PROJETO DE INTEGRAÇÃO PARA DESENVOLVIMENTO DA REPÚBLICA DA GUINÉ-BISSAU

FORMA SIMPLIFICADA DA FORMAÇÃO ESTRUTURAL DO INPADES



Com a implantação deste projeto, espera-se melhorar a qualidade de vida da população local, dinamizar mais a atividade econômica local e aperfeiçoar a habilidade econômica do país em responder as mudanças internacionais.